



Для опечатывания мешков

технологии сохранности
СИЛТЭК®



АКУЛА®-М

Лучшее решение
для опечатывания мешков
по соотношению цены и качества

6 удерживающих шипов,
специальное ушко
для крепления ярлыка

Преимущества

- Разработка ГК «Силтэк», производится в России ООО «Альфа-Силтэк». Защищена патентом №42512.
- Производится в соответствии с ТУ 2291-002-38993417-2012.
- Отвечает требованиям криминалистической стойкости в соответствии с ГОСТ 31283-2004, п. 6.3.3., что подтверждается сертификатом.
- Замковый элемент – стальная вставка.
- Шипы для лучшей фиксации сигнального устройства на горловине мешка.
- Специальная петля, облегчающая затягивание.
- Нанесение индивидуальной маркировки, логотипа, штрихкода даже при минимальном заказе от 1000 шт.
- Широкая цветовая гамма.

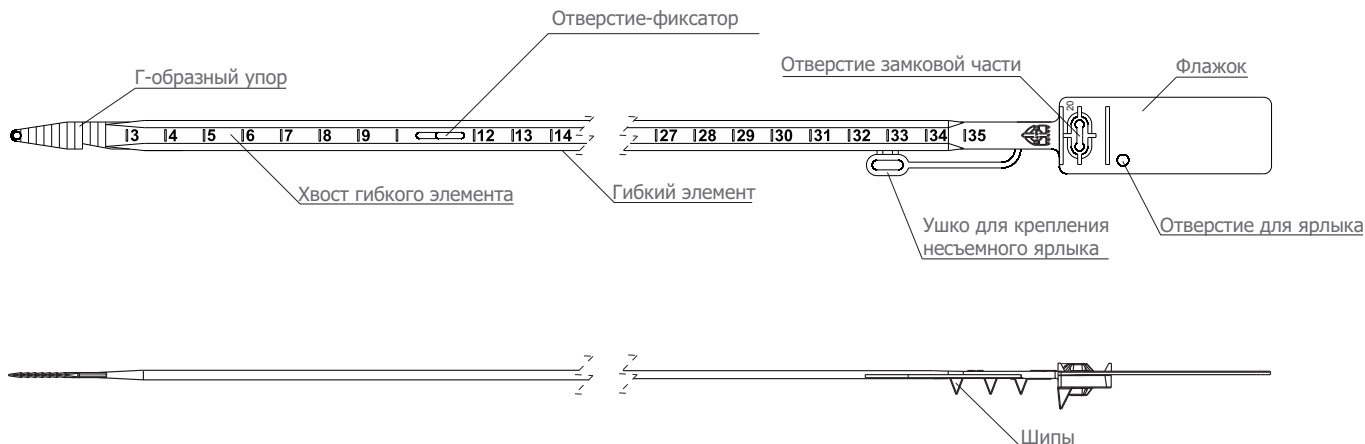
Технические характеристики

Модификации	стандартная / морозостойкая
Материал	полипропилен, замковый элемент – стальная вставка
Общая длина, мм	428
Рабочая длина, мм	345
Ширина гибкого элемента, мм	7,8
Цвет	стандартный ■ синий ■ красный ■ желтый □ белый под заказ любые
Температура использования, °С	стандартная от -20 до +60 морозостойкая от -40 до +60
Порядковый номер	7-8 знаков (цифровых или буквенно-цифровых)
Нанесение дополнительной индивидуальной маркировки	от 1 000 шт.
Нанесение штрихкода	от 1 000 шт.
Размер поля для нанесения индивидуальной маркировки, мм	25 x 12
Усилие (разрыва) разрушения, кгс (Н)	не менее 40 (400)
Установка	вручную
Снятие	с помощью ножниц
Упаковка, шт.	1 000 в коробке, блоками по 10
Размер упаковки, мм	560 x 220 x 260
Масса упаковки, кг	6,0
Минимальная партия поставки (кратная партия продаж), шт.	1 000



Для опечатывания мешков

технологии сохранности
СИЛТЭК®



Инструкция по применению

Установка

В холодное время года непосредственно перед установкой СУ на объект, рекомендуется хранить их (переносить) в условиях, защищенных от воздействия температур ниже +10°C.

1. Для крепления несъемного ярлыка отсоедините ушко от гибкого элемента и наденьте на него ярлык.

2. Наденьте ушко на гибкий элемент СУ.

Для повышения криминалистической стойкости эту операцию рекомендуется производить вне зависимости от необходимости установки ярлыка.

3. Способ А: Сожмите и туго скрутите горловину мешка, оберните гибкий элемент СУ вокруг горловины мешка шипами внутрь.

Способ Б (для мешков с отверстиями в горловине): Проденьте гибкий элемент СУ в отверстия в горловине мешка, сожмите и туго скрутите горловину мешка, заверните гибкий элемент СУ вокруг горловины мешка шипами внутрь к флажку СУ, затем оберните горловину мешка гибким элементом еще раз.

4. Пропустите гибкий элемент в отверстие замковой части со стороны, отмеченной стрелкой и туго затяните петлю. Для удобства затягивания проденьте хвост гибкого элемента через отверстие-фиксатор до взаимодействия с Г-образным упором на конце гибкого элемента и с помощью образовавшейся петли затяните гибкий элемент.

5. Проверьте надежность замыкания СУ: потяните гибкий элемент в направлении обратном замыканию, а также проверьте надежность фиксации петли на горловине мешка. При исправном состоянии СУ исключается обратный ход замковой части относительно гибкого элемента.

6. Занесите в журнал регистрации номер СУ и, при необходимости, дополнительные сведения о маркировке (название компании, описание логотипа, размещенные на СУ, цвет).

Снятие

1. Сверьте номер СУ и дополнительную маркировку с данными, указанными в сопроводительных документах.

2. Убедитесь в отсутствии следов вскрытия или механических повреждений СУ, а также целостности швов и материала мешка. Обратите внимание на пластичность материала СУ, изменение цвета, наличие повреждений гибкого элемента, элемента крепления ярлыка, корпуса СУ вблизи замковой части, наличие следов термического или химического воздействия, характеристики и внешний вид логотипа.

3. Перережьте петлю гибкого элемента СУ с помощью ножниц.

4. Произведите контрольное вытягивание гибкого элемента из замковой части. При исправном состоянии СУ вытягивание гибкого элемента должно производиться плавно и легко.

5. Для дальнейшего совместного хранения использованных СУ (если это предусматривается регламентом или инструкциями) их можно связать между собой через отверстие на флажке СУ проволокой или веревкой.

В случае обнаружения следов вскрытия СУ или признаков его разрушения снятие необходимо производить в присутствии специальной комиссии с составлением коммерческого акта в установленном порядке, либо акта общей формы, составленного произвольно или в порядке, установленном организацией, применяющей СУ. Снятое с объекта СУ и оформленные документы упаковываются в конверт и направляются на экспертное исследование. Те же действия необходимы в случае обнаружения недостачи.

Для эффективного применения изделия необходимо разработать четкую процедуру опечатывания с момента приобретения СУ, установки на объект и до его снятия. Эта процедура должна быть закреплена в специальном регламенте или ином внутреннем документе.