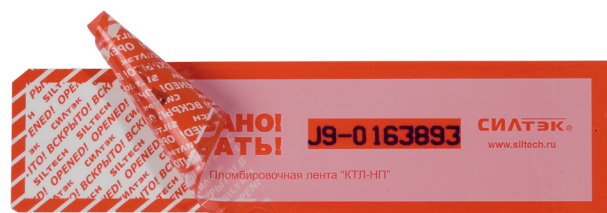




Для упаковки и объектов, которые нельзя опечатать стандартными средствами



## СИГНАЛЬНЫЕ УСТРОЙСТВА-ЛЕНТЫ КТЛ

### Преимущества

- Удобство опечатывания упаковок любых типов и размеров.
- При отклеивании СУ-ленты с опечатанного объекта проявляется защитная надпись «ВСКРЫТО! OPENED! СИЛТЭК SILtech», не исчезающая при повторном наклеивании.
- Наличие надписей «ОПЛОМБИРОВАНО! НЕ ВСКРЫВАТЬ!» на СУ-ленте, предупреждающих о том, что объект находится под контролем.



### Модификации

**СУ-лента КТЛ** - работает на любых поверхностях.

**СУ-лента КТЛ+** - повышенные адгезионные свойства.

### Технические характеристики

Модификации	КТЛ - для любых поверхностей	КТЛ+ - повышенные адгезионные свойства
Материал	полиэстер	
Размер стандартный	50 мм x 76 м (±1,2%) / 100* мм 50 мм x 76 м (±1,2%) / 200* мм	30 мм x 76 м (±1,2%) / 76* мм
Цвет	стандартный ■ красный	под заказ ■ синий ■ зеленый ■ желтый
Наличие перфорации*	через каждые 100 / 200 мм	через каждые 76 мм
Проявление индикаторной надписи при вскрытии	«OPENED! ВСКРЫТО!» и товарный знак «SILtech СИЛТЭК»	
Количество номерных отрезков в рулоне, шт.	примерно 760 / 380	примерно 1 000
Маркировка стандартная	9-значный цифровой или буквенно-цифровой код, предупреждающая надпись, товарный знак и эл. адрес компании-поставщика	
Нанесение дополнительной индивидуальной маркировки	минимальная партия - 200 рулонов	минимальная партия - 400 рулонов
Температура эксплуатации, °С	от -40 до +70	
Температура наклеивания, °С	не ниже +5	
Срок хранения	1 год	
Нанесение / снятие	вручную / вручную или с помощью ножниц	
Упаковка, рулонов	36	60
Масса упаковки, кг	16,4	15,2
Размер упаковки, мм	зависит от количества роликов	
Минимальная партия поставки (кратная партия продаж), шт.	1 рулон	



Для упаковки и объектов, которые нельзя  
опечатать стандартными средствами

## Инструкция по применению

### Установка

Используйте СУ-ленту при температуре не ниже +5°C.

1. Очистите поверхность от возможных загрязнений.
2. Оторвите или отрежьте по перфорации одну наклейку.
3. Наклейте ее на печатаемый объект, аккуратно разгладьте по всей длине, не допуская образования воздушных пузырей и складок.
4. Занесите в журнал регистрации номер СУ и, при необходимости, сведения о маркировке.

### Снятие

1. Сверьте номер и маркировку СУ с данными, занесенными в журнал регистрации.
2. Убедитесь в отсутствии следов вскрытия (проявившихся контрольных надписей) или механических повреждений или химических воздействий. Оценку этих параметров проводите в сравнении с образцом.
3. Оторвите СУ с объекта либо разрежьте.

В случае обнаружения следов вскрытия СУ или признаков его разрушения снятие необходимо производить в присутствии специальной комиссии с составлением коммерческого акта в установленном порядке, либо акта общей формы, составленного произвольно или в порядке, установленном организацией, применяющей СУ. Снятое с объекта СУ и оформленные документы упаковываются в конверт и направляются на экспертное исследование. Те же действия необходимы в случае обнаружения недостачи.

Для эффективного применения изделия необходимо разработать четкую процедуру опечатывания с момента приобретения СУ, установки на объект и до его снятия. Эта процедура должна быть закреплена в специальном регламенте или ином внутреннем документе.