

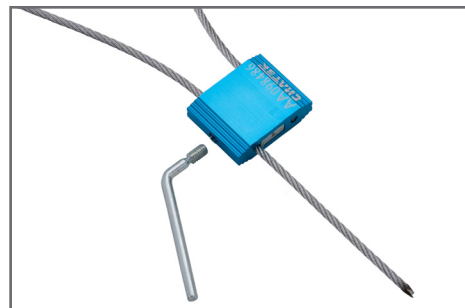
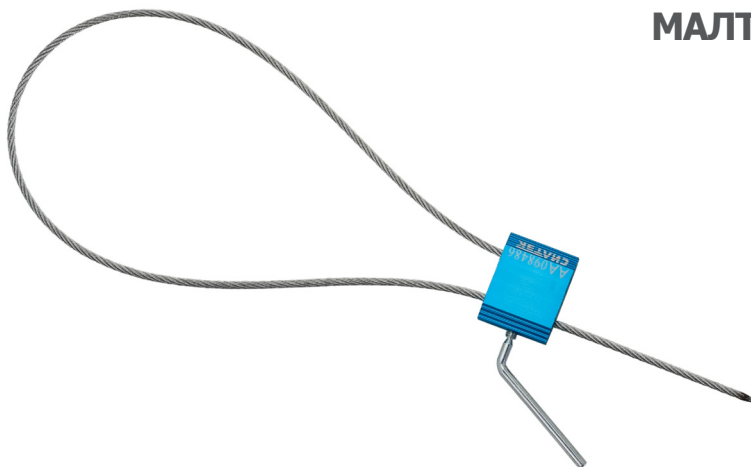


ЗПУ для опечатывания контейнеров
с несовмещенными проушинами

технологии сохранности
СИЛТЭК®

МАЛТИЛОК КЭЙБЛ СИЛ 2.5 С ДВОЙНЫМ ЗАМКОВЫМ МЕХАНИЗМОМ

ЗПУ повышенной надежности для
автотранспорта



Преимущества

- Одобрено к применению «HM Customs and Excise» таможнями Великобритании, США.
- Прочный алюминиевый корпус с запорным механизмом.
- Стопорный г-образный винт из углеродистой стали для дополнительной защиты.
- Высокопрочный гибкий авиационный трос из гальванизированной стали.
- Трос при перерезании самопроизвольно раскручивается, препятствуя маскировке следов при попытке вскрытия.

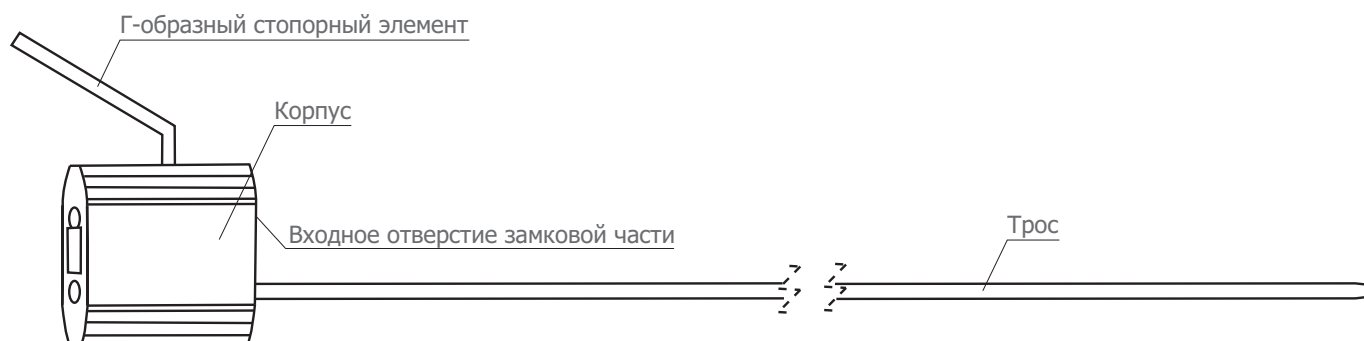
Технические характеристики

Материал корпуса / гибкого элемента	алюминиевый сплав / стальной оцинкованный трос / углеродистая сталь
Габаритные размеры корпуса, мм	31,5 x 25 x 8,5
Длина троса, мм	500
Диаметр троса, мм	2,5
Усилие замыкания, кгс	не более 2,5, усилие обламывания стопорного элемента - не более 4
Усилие разрушения, кгс	не менее 500
Цвета корпуса	стандартный: синий, красный, зеленый; под заказ: золотой
Порядковый номер (лазерная маркировка)	7-8 буквенно-цифровых или цифровых знаков
Температура использования, °С	от -65 до +55
Коррозионная стойкость	высокая
Нанесение дополнительной индивидуальной маркировки	от 1 000 шт.
Установка / снятие	вручную, без специальных приспособлений / с помощью тросорезов
Упаковка, шт.	500 в коробке
Размер упаковки, мм	400 x 310 x 165
Масса упаковки, кг	17,5
Минимальная партия поставки (кратная партия продаж), шт.	50



ЗПУ для опечатывания контейнеров
с несовмещенными проушинами

технологии сохранности
СИЛТЭК®



Инструкция по применению

Установка

Гибкий трос ЗПУ позволяет производить запирание несовмещенных отверстий, расположенных на расстоянии друг от друга.

1. Пропустите свободный конец троса в отверстия проушин опечатываемого объекта и далее во входное отверстие корпуса ЗПУ.
2. Произведите затягивание троса до получения петли минимального размера.
3. Закрутите Г-образный стопорный элемент до упора по часовой стрелке, пока рукоятка винта не отломится.
4. Проверьте надежность замыкания попыткой вытянуть трос в обратном замыканию направлении. При исправном состоянии ЗПУ обратный ход исключается.
5. Номер установленного ЗПУ и, при необходимости, дополнительную информацию (название компании, описание логотипа, размещенного на ЗПУ, цвет) занесите в сопроводительные документы.

Снятие

1. Сверьте номер ЗПУ и дополнительную маркировку с данными, указанными в сопроводительных документах.
2. Убедитесь в отсутствии следов вскрытия или механических повреждений. Обратите внимание на изменение цвета корпуса и троса, наличие обломанного стопорного механизма внутри корпуса, отсутствие свободного перемещения троса в замковом механизме, топографию размещения и соответствие порядкового номера, логотипа, а также геометрических характеристик ЗПУ.
3. Снимите ЗПУ с помощью тросореза путем перекусывания петли троса.

В случае обнаружения следов вскрытия ЗПУ или признаков его разрушения снятие необходимо производить в присутствии специальной комиссии с составлением коммерческого акта в установленном порядке, либо акта общей формы, составленного произвольно или в порядке, установленном организацией, применяющей ЗПУ. Снятое с объекта ЗПУ и оформленные документы упаковываются в конверт и направляются на экспертное исследование. Те же действия необходимы в случае обнаружения недостачи.

Для эффективного применения изделия необходимо разработать четкую процедуру опечатывания с момента приобретения ЗПУ, установки на объект и до его снятия. Эта процедура должна быть закреплена в специальном регламенте или ином внутреннем документе.