

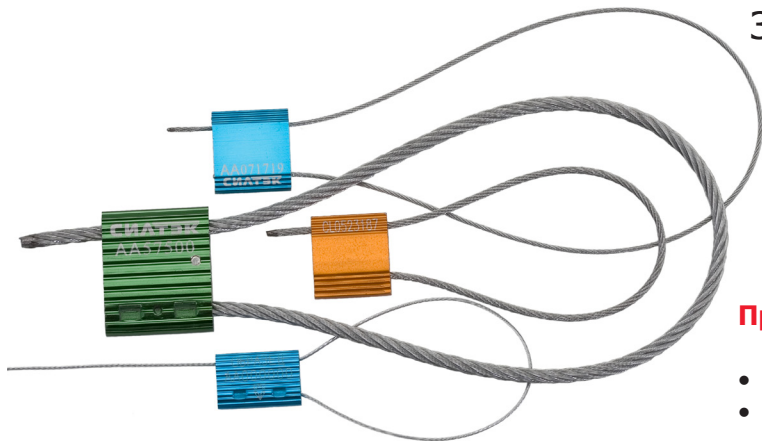


ЗПУ для опечатывания контейнеров
с несовмещенными проушинами

технологии сохранности
СИЛТЭК®

МАЛТИЛОК КЭЙБЛ СИЛ

Запорно-пломбировочные устройства
для автотранспорта и контейнеров
с несовмещенными проушинами



Преимущества

- Удобная моноблочная конструкция.
- Прочный алюминиевый корпус с запорным механизмом.
- 4 типоразмера с разным диаметром троса и параметрами усилия на разрыв.

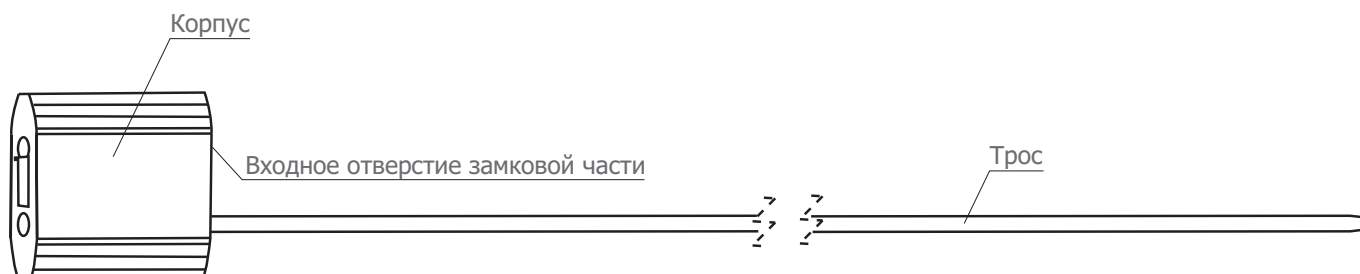
Технические характеристики

	МАЛТИЛОК КЭЙБЛ СИЛ 1,0	МАЛТИЛОК КЭЙБЛ СИЛ 1,5	МАЛТИЛОК КЭЙБЛ СИЛ 2,5	МАЛТИЛОК КЭЙБЛ СИЛ 5,0
Материал корпуса / гибкого элемента	алюминиевый сплав / стальной оцинкованный трос	алюминиевый сплав / стальной оцинкованный трос	алюминиевый сплав / стальной оцинкованный трос	алюминиевый сплав / стальной оцинкованный трос
Габаритные размеры корпуса, мм	27 x 18 x 6,8	27 x 25 x 8,7	28 x 25 x 8	41 x 35 x 12,6
Длина троса, мм	300	400	250	450
Диаметр троса, мм	1	1,5	2,45	5
Усилие замыкания, кгс	менее 1	1	не более 3	не более 2
Усилие разрушения, кгс	не менее 140	не менее 250	не менее 500	не менее 1 700
Цвета корпуса		стандартный ■ синий ■ красный ■ зеленый	под заказ ■ золотой	
Порядковый номер (лазерная маркировка)	8 буквенно-цифровых знаков	7 цифр либо 8 буквенно-цифровых знаков	7-8 буквенно- цифровых или цифровых знаков	7-8 буквенно- цифровых знаков
Температура использования, °С	от -65 до +55			
Коррозионная стойкость	высокая			
Нанесение дополнительной индивидуальной маркировки	от 1 000 шт.			
Установка / снятие	вручную, без специальных приспособлений / с помощью тросорезов			
Упаковка, шт.	500 в коробке	500 в коробке	500 в коробке	250 в коробке
Размер упаковки, мм	310 x 270 x 140	310 x 270 x 140	300 x 270 x 160	390 x 295 x 190
Масса упаковки, кг	10,6	9,9	11	22,8
Минимальная партия поставки (кратная партия продаж), шт.	50			



ЗПУ для опечатывания контейнеров
с несовмещенными проушинами

технологии сохранности
СИЛТЭК®



Инструкция по применению

Установка

Гибкий трос ЗПУ позволяет производить запирание несовмещенных отверстий, расположенных на расстоянии друг от друга.

1. Пропустите свободной конец троса в отверстия проушин опечатываемого объекта и далее во входное отверстие корпуса ЗПУ.
2. Произведите затягивание троса до получения петли минимального размера.
3. Проверьте надежность замыкания ЗПУ попыткой вытянуть трос в обратном замыканию направлении. При исправном состоянии ЗПУ обратный ход исключается.
5. Номер установленного ЗПУ и, при необходимости, дополнительную информацию (название компании, описание логотипа, размещенного на ЗПУ, цвет) занесите в сопроводительные документы.

Снятие

1. Сверьте номер ЗПУ и дополнительную маркировку с данными, указанными в сопроводительных документах.
2. Убедитесь в отсутствии следов вскрытия или механических повреждений. Обратите внимание на изменение цвета корпуса и троса, наличие обломанного стопорного механизма внутри корпуса, отсутствие свободного перемещения троса в замковом механизме, топографию размещения и соответствие порядкового номера, логотипа, а также геометрических характеристик ЗПУ.
3. Снимите ЗПУ с помощью тросореза путем перекусывания петли троса.

В случае обнаружения следов вскрытия ЗПУ или признаков его разрушения снятие необходимо производить в присутствии специальной комиссии с составлением коммерческого акта в установленном порядке, либо акта общей формы, составленного произвольно или в порядке, установленном организацией, применяющей ЗПУ. Снятое с объекта ЗПУ и оформленные документы упаковываются в конверт и направляются на экспертное исследование. Те же действия необходимы в случае обнаружения недостачи.

Для эффективного применения изделия необходимо разработать четкую процедуру опечатывания с момента приобретения ЗПУ, установки на объект и до его снятия. Эта процедура должна быть закреплена в специальном регламенте или ином внутреннем документе.